

Quick Profile™-10 (尿中薬物簡易スクリーニングキット)

AMP/BAR/BZD/COC/MDMA/MET/OPI/PCP/TCA/THC 検出用カセット

(尿中クレアチニン、pH 確認試験付き)

注:この説明書は、英文添付文書の簡易訳です。製品に添付されている英文マニュアルも必ずご確認ください。

製品番号: LMQ-74012-TC-2A
 製造元: Lumiquick Diagnostics, Inc
 輸入発売元: 株式会社 ベリタス

用途・特長:

本製品は、尿中の AMP/BAR/BZD/COC/MDMA/MET/OPI/PCP/TCA/THC あるいはそれらの代謝産物の定性検出が可能です。このワンステップ検出では、以下のカットオフ濃度以上でこれらの薬物を検出できます。

AMP	d-Amphetamine	1,000 ng/mL
BAR	Secobarbital	300 ng/mL
BZD	Oxazepam	300 ng/mL
COC	Benzoylcegonine	300 ng/mL
MDMA (Ecstasy 特異的)	Methylenedioxymethamphetamine (MDMA)	500 ng/mL
MET (Ecstasy を含む)	(+) Metamphetamine	1,000 ng/mL
OPI	Morphine	300 ng/mL
PCP	Phencyclidine	25 ng/mL
THC	11-nor- Δ^9 -Tetrahydrocannabinol-9-carboxylic acid	50 ng/mL
TCA	Nortriptyline	1,000 ng/mL

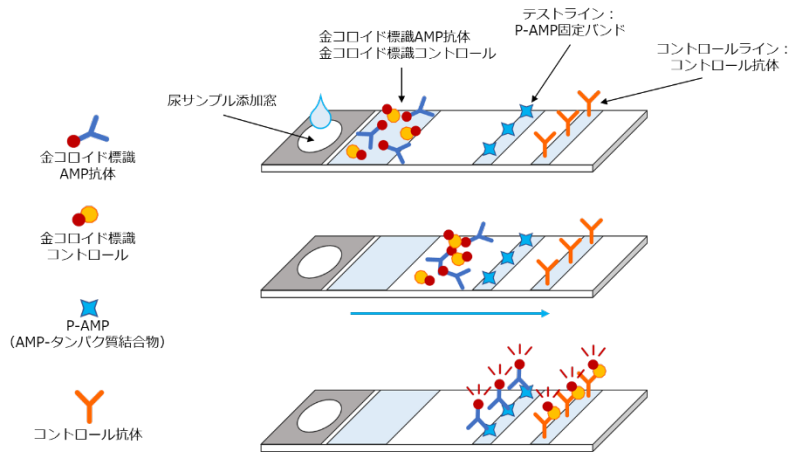
本品は試料尿中に対象薬物あるいはその代謝物が含まれている可能性を示すものですが、薬物中毒である事、あるいはその程度を示すものではありません。陽性あるいは擬陽性の結果となった場合は GC/MS のような特異性の高い定量性のある方法で確認試験を行ってください。

(本製品は専門的な *in vitro* のテストでの使用のみを目的とし、専門家以外による使用を目的としたものではありません。)

原理:

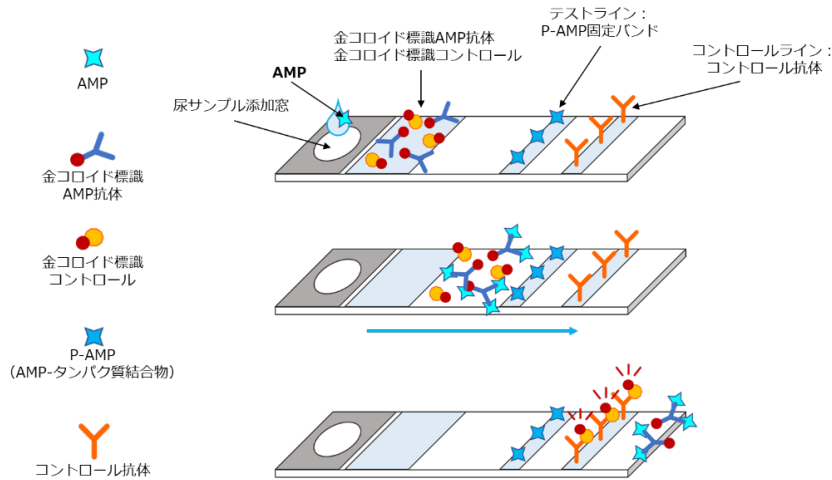
Quick Profile™-10 は化学的に修飾した薬物(薬物-蛋白結合物)と尿中に含まれる可能性のある薬物とが限りある抗体の結合サイトを競うワンステップのイムノアッセイ法です。試験器具にはあらかじめ検出領域に薬物-蛋白結合物をコートした膜ストリップが含まれ、その膜の片方の端には金コロイド標識された抗薬物抗体を含むパッドが着いています。

尿中に薬物が含まれない場合、金コロイド標識抗体は試料溶液とともにキャピラリー作用で膜を移動して、薬物-蛋白結合物の固定された検出領域に到達します。移動してきた金コロイド標識抗体は検出領域に固定された薬物-蛋白結合物に結合し目に見える赤く着色した線が現れます。



【尿中にAMPが存在しない場合】

尿中に薬物が存在する場合は検出領域の薬物-蛋白結合体と尿中の薬物/薬物代謝物が限りある抗体を競争する形になります。尿中に充分量の薬物が存在すると、限りある抗体の結合部位を薬物が埋め尽くしてしまいます。したがって、判定領域に固定された薬物-蛋白結合体に結合できる金コロイド標識抗体は残されず、赤い線は出現しません。



【尿中にAMPが存在する場合】

検出判定領域に赤く着色した線が現れない場合は尿中にその薬物が存在する(陽性)という事を意味しています。イムノクロマト膜ストリップのコントロール領域には、テストが正確に行われた事を確認するために、異なる抗原/抗体反応用のコントロール線が含まれています。薬物あるいはその代謝物の存在の有無にかかわらずコントロール線は必ず現れなければなりません。コントロール線が出てこない場合は再度試験し直してください。コントロール領域におけるコントロール線の存在は 1) 充分量の試料が添加されたことの確認、2) 溶液の流れが滞り無かったかどうか、3) 試薬のコントロールとして利用されます。

製品:

A. 添付の試薬および材料

検出用カセット 10 枚(アルミパックに個包装されています)。

検出用カセットには 8 本の膜ストリップがあります。膜ストリップのコントロール領域にはコントロールに対する抗体が含まれています。

- Strip 1. T1. AMP: 膜ストリップの検出領域にはアンフェタミン検出用の薬物-蛋白結合体が含まれ、色のついた抱合体パッドには対応する金コロイド標識抗アンフェタミン抗体が含まれています。
T2. OPI: 膜ストリップの検出領域にはモルヒネ検出用の薬物-蛋白結合体が含まれ、色のついた抱合体パッドには対応する金コロイド標識抗モルヒネ抗体が含まれています。
- Strip 2. T1. BAR: 膜ストリップの検出領域にはバルビツール酸検出用の薬物-蛋白結合体が含まれ、色のついた抱合体パッドには対応する金コロイド標識抗バルビツール酸抗体が含まれています。
T2. PCP: 膜ストリップの検出領域にはフェンサイクリジン検出用の薬物-蛋白結合体が含まれ、色のついた抱合体パッドには対応する金コロイド標識抗フェンサイクリジン抗体が含まれています。
- Strip 3. T1. BZD: 膜ストリップの検出領域にはベンゾジアゼピン検出用の薬物-蛋白結合体が含まれ、色のついた抱合体パッドには対応する金コロイド標識抗ベンゾジアゼピン抗体が含まれています。
T2. COC: 膜ストリップの検出領域にはコカイン検出用の薬物-蛋白結合体が含まれ、色のついた抱合体パッドには対応する金コロイド標識抗コカイン抗体が含まれています。
- Strip 4. T2. MDMA: 膜ストリップの検出領域には MDMA 検出用の薬物-蛋白結合体が含まれ、色のついた抱合体パッドには、金コロイド標識抗 MDMA 抗体が含まれています。
- Strip 5. T2. MET: 膜ストリップの検出領域にはメタンフェタミン検出用の薬物-蛋白結合体が含まれ、色のついた抱合体パッドには対応する金コロイド標識抗メタンフェタミン抗体が含まれています。
- Strip 6. T2. TCA: 膜ストリップの検出領域には TCA 検出用の薬物-蛋白結合体が含まれ、色のついた抱合体パッドには対応する金コロイド標識抗 TCA 抗体が含まれています。
- Strip 7. T2. THC: 膜ストリップの検出領域には THC 検出用の薬物-蛋白結合体が含まれています。この膜ストリップの色のついた抱合体パッドには、金コロイド標識抗 THC 抗体が含まれています。
- Strip 8. T1. PH: pHを確認するための指示薬が含まれています。
T2. CR: 尿中のクレアチニン反応性インジケーターが含まれています。

B. 必要ではあるが付属していない材料

1. サンプル採取容器
2. タイマー、時計
3. 薬物の陽性、陰性コントロール

C. 警告および使用上の注意

- *in vitro* の判定にのみ使用すること。
- 専門家のみが使用すること。
- 本品は試料尿中に対象薬物あるいはその代謝物が含まれている可能性を示すものですが、薬物中毒である事、あるいはその程度を示すものではありません。陽性あるいは擬陽性の結果となった場合は GC/MS のような特異性の高い定量性のある方法で確認試験を行ってください。
- 検出用カセットは、使用直前にパウチから取り出すこと。包装が開いている、あるいは破れている場合、その検出用カセットを廃棄すること。
- 全ての尿サンプルは、感染の可能性のあるものとして扱うこと。適切な処理および廃棄方法を確立すること。
- 尿サンプル毎に新しいサンプル採取容器およびピペットを使用し、尿サンプルの交差汚染を回避すること。
- 不純物混和パッドにピペットを触れないように注意すること。

D. 製品の保管

袋に密封されている **Quick Profile™-10** (薬物簡易スクリーニングキット) は、袋に記載の有効期限まで室温 (4~30°C) および通常の湿度で保管すること。有効期限は製造後 24 ヶ月です。この製品は湿度の影響を受けるため、開封後はすぐに使用すること。

E. サンプルの採取および取り扱い

Quick Profile™-10 (薬物簡易スクリーニングキット) は、尿サンプルに使用するように作られている。新鮮な未処理の尿を使用すること。尿を遠心分離したり、尿に保存薬を加えたりしないこと。検出は尿サンプル採取後できるだけ早く、できれば同日に実施すること。(やむを得ず直ちに試験できない場合、冷蔵 (2 - 8°C)、あるいは冷凍して 7 日まで保存可能。冷蔵していたサンプルは室温に、冷凍していたサンプルは解凍後室温に戻し、十分に混合してから用いること。沈渣が多い検体は静置して上清を使用する。)

注意: 尿サンプルと接触した全ての材料は、感染の可能性のあるものとして扱い、廃棄すること。
尿サンプルには触れないようにし、GLP に従うこと。

F. 検出法

重要: 検出用カセット、検体サンプル (尿サンプル)、ならびにコントロールは室温にしてから使用すること。
準備が整うまで開封しないこと。

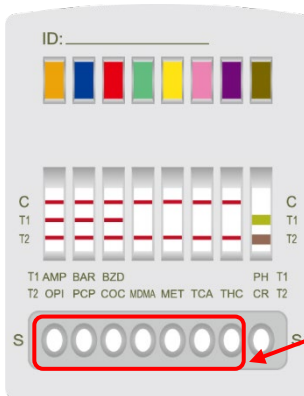
使用方法:

- a. アルミバックから検出用カセットを取り出す。
- b. 尿サンプルを各ウェルに 2 滴ずつ (80~120 μ L) 滴下する。ウェルに気泡が混じると不均一な結果が生じる可能性があるため、滴下時に空気が混ざらないようにすること。
- c. **薬物検出試験:** サンプル滴下後 1~3 分頃にコントロール線が現われ、判定結果を読み取る事ができる。コントロール線を確認し、サンプル滴下後 10 分以内に線の有無を確認する。

尿中異物混合物試験: 尿サンプルを 2 滴 (80~120 μ L) PH、CR のウェルに滴下する。サンプル滴下後 1 分以内に線の有無を確認する。

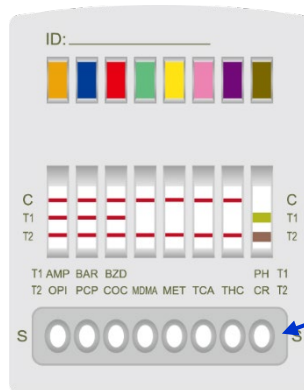
注: 次頁の図は例示のみを目的としている。結果の解釈については以下の説明を参照。

薬物検出試験



薬物検出試験領域:
各スポットに尿サンプルを2滴滴下し、
5分後から10分以内に判定領域の赤色バンドの有無を確認

尿中異物混合物試験



尿中異物混合物試験領域:
尿をサンプルを2滴滴下し、20秒から1分以内に判定

d. 結果:

薬物検出試験

陰性: 各薬物検出に関し、判定領域(T1、T2)およびコントロール領域(C)に計3本の線を観察すること。判定域の線の色は、コントロールの線よりわずかに濃い、あるいは薄い場合がある。

陽性: コントロール領域(C)に1本の色のついた線が見えるが、判定領域(T1、T2)上にある薬物の線が見えない場合、その薬物について陽性の検出結果を示している(例えば、尿サンプルがTHCについて陽性の場合、THCの線は見えない)。

無効: 検出用カセットのコントロール(C)領域に線が見えない場合、判定領域に線があっても検出は確定的ではない。コントロール(C)領域に線が見えない場合、検出手順、サンプル、対照材料をチェックし、検出を繰り返すこと。

尿中異物混合物試験

各ストリップの色を同包の英語カラーチャートのpHとCreatinineの欄の各色と比較することによって定性的な結果を得る。

PH: 正常尿のpHは4~10なので、pH4以下あるいはpH10以上の場合は尿に何か加えられている、あるいは腐敗している等尿の状態が正常ではない事を示唆しており、濫用薬物試験の結果を信頼する事ができずと判断される。

CR: 日々のクレアチニンの排出量は人間の筋肉量に比例していて通常余り変動しない。DOTのガイドライン(米国運輸省、薬物検査法ハンドブック)では、20 mg/dL以下のクレアチニンレベルは正常とは見なされず、尿に何か加えられている事を示唆しているとしている。

pH	Creatinine
2	Negative
3	10
4	20
5	50
7	100
9	200mg/dl
>10	

【重要 !!】

- 異なる項目の線の色を濃さを比較せずに、各判定部分を個々に読んでください
- かすかに線が確認されたサンプルは「陰性」と判断してください
- 尿サンプルを滴下後、指定時間以上経過してから読み取らないでください

品質管理

Quick Profile™-10 のコントロール領域には、異なる抗原／抗体反応を持つ対象線が組み込まれており、線が確認されれば検出が正しく行われたことを示す。これらのコントロール線は、薬物あるいは代謝産物の有無にかかわらず常に現れる。コントロール線が現れない場合、その検出用カセットを廃棄すること。コントロール領域にこれらの色のついた線が存在することは、1) 十分な量のサンプルを使用、ならびに 2) 正しい流量が得られたことの確認となり 3) 試薬対照としても役立つ。

本法の限界

- 本検定は、ヒトの尿のみを対象としている。
- 陽性の結果は薬物／代謝産物が存在することのみを示しており、中毒であること、あるいはその程度を示すものではない。
- 技術上または手順上の誤り、あるいは食品および医薬品中の他の物質が検出に干渉し、その結果として誤った結果を生じることがある。陽性の結果を生じさせる物質、あるいは検出の性能に干渉しない物質リストについては特異性の項を参照。
- ある検定で薬物／代謝産物が尿サンプル中に検出されても、薬物使用の頻度はわからない。また濫用薬とある種の食品あるいは医薬品は識別されない。
- サンプルのラベルが間違っている、あるいは尿確認試験のいずれかが異常な結果を示していることが疑われる場合、サンプルを再テストするか、新しいサンプルを採取し、テストを繰り返すべきである。

予想される結果

Quick Profile™-10 は設定された Cut-Off 濃度での薬物の存在を定性的に示す。疑わしい反応を呈したサンプル、および「陽性」のサンプルは、より特異性の高い定量性のある方法 (GC/MS) での確認を行う。

正確度

薬剤試験について、最低 40 検体の臨床尿サンプルは事前に薬剤濃度の評価方法として知られる GC/MS 法で解析した。

- AMP: アンフェタミン試験の正確度は GC/MS 法と比較して 1,000 ng/mL のカットオフを用いて評価した。
d-Amphetamine 陽性検体 133 検体と陰性検体 212 検体、合計 345 件の検体で評価した。陽性の合致率 98.5%、陰性の合致率 100%だった。
- BAR: バルビツール酸試験の正確度は GC/MS 法と比較して 300 ng/mL のカットオフを用いて評価した。
Secobarbital 陽性検体 64 検体と陰性検体 49 検体、合計 113 件の検体で評価した。陽性の合致率 100%、陰性の合致率 100%だった。
- BZD: ベンゾジアゼピン試験の正確度は GC/MS 法と比較して 300 ng/mL のカットオフを用いて評価した。Oxazepam 陽性検体 111 検体と陰性検体 233 検体、合計 344 件の検体で評価した。陽性の合致率 98%、陰性の合致率 100%だった。
- COC: コカイン試験の正確度は GC/MS 法と比較して 300 ng/mL のカットオフを用いて評価した。
Benzoylcegonine 陽性検体 121 検体と陰性検体 223 検体、合計 344 件の検体で評価した。陽性の合致率 99%、陰性の合致率 99%だった。
- MDM A: MDMA 試験の正確度は GC/MS 法と比較して 500 ng/mL (+) methylenedioxymethamphetamine) のカットオフを用いて評価した。MDMA 濃度が既知の 80 検体で評価した。陽性の合致率 96%、陰性の合致率 95%だった。
- MET: メタンフェタミン試験の正確度は GC/MS 法と比較して 1,000 ng/mL のカットオフを用いて評価した。メタンフェタミン陽性検体 128 検体と陰性検体 216 検体、合計 344 件の検体で評価した。陽性の合致率 98%、陰性の合致率 100%だった。
- OPI: モルヒネ試験の正確度は GC/MS 法と比較して 300 ng/mL のカットオフを用いて評価した。
Morphine 陽性検体 159 検体と陰性検体 185 検体、合計 344 件の検体で評価した。陽性の合致率 99%、陰性の合致率 99%だった。
- PCP: フェンサイクリジン試験の正確度は GC/MS 法と比較して 25 ng/mL のカットオフを用いて評価した。Phencyclidine 陽性検体 35 検体と陰性検体 45 検体、合計 80 件の検体で評価した。陽性の合致率 98%、陰性の合致率 95%だった。
- THC: THC 試験の正確度は GC/MS 法と比較して 50 ng/mL のカットオフを用いて評価した。11-nor- Δ^9 -Tetrahydrocannabinol-9-carboxylic acid 陽性検体 78 検体と陰性検体 266 検体、合計 344 件の検体で評価した。陽性の合致率 100%、陰性の合致率 99%だった。
- TCA: TCA 試験の正確度は GC/MS 法と比較して 1,000 ng/mL のカットオフを用いて評価した。合計 100 件の検体に対し Nortriptyline 濃度を評価した。陽性の合致率 98%、陰性の合致率 95%だった。

精度

コントロール薬物をカットオフ値の 50%高い検体及び 50%低い濃度になるように添加した尿サンプル、それぞれ 40 検体ずつを試験して 3 人の個人の視覚的な判定結果を評価した結果、判定結果は 100%一致した。判定結果に顕著な差は無い事を 3 人が確認した。

特異性

通常認められる様々な薬物、薬物代謝産物、ならびに他の成分の干渉および交差反応性を評価した。(交差反応参照)

① 干渉

カットオフレベルにおいて pH 4.5 から 9 の間では全ての薬物の反応に影響は見られなかった。

下記の物質の下記の濃度で試験においては、全ての薬物の反応に影響をあたえない事を確認した。

Glucose	2,000 mg/dL
Human albumin	2,000 mg/dL
Human hemoglobin	10 mg/dL
Urea	4,000 mg/dL
Uric acid	10 mg/dL

② 薬物試験特異性(感度):

下記の化合物はそれぞれの薬物試験において、記載の濃度以上で陽性を示す。

§AMP

D-Amphetamine	1,000 ng/mL
D/L-Amphetamine	2,000 ng/mL
(±)3,4Methylenedioxyamphetamine	2,500 ng/mL
l-Amphetamine	30,000 ng/mL
(+)methamphetamine	> 100 µg/mL
(±)3,4Methylenedioxymethamphetamine (MDMA)	> 100 µg/mL

§BAR

Alphenal	100 ng/mL
Barbital	150 ng/mL
Pentobarbital	150 ng/mL
Phenobarbital	150 ng/mL
Amobarbital	300 ng/mL
Secobarbital	300 ng/mL
Butalbital	5,000 ng/mL

§BZD

Nitrazepam	100 ng/mL
Chloradiazepoxide HCl	300 ng/mL
Clobazam	300 ng/mL
Desmethyldiazepam	300 ng/mL
Oxazepam	300 ng/mL
Temazepam	300 ng/mL
Alprazolam	1,000 ng/mL
Bromazepam	1,000 ng/mL
Diazepam	1,000 ng/mL
Flunitrazepam	1,000 ng/mL
Lorazepam	1,000 ng/mL
Clonazepam	2,000 ng/mL
Flurazepam	> 100 µg/mL

§COC

Benzoylcegonine	300 ng/mL
Cocaine	300 ng/mL

§MDMA

(±)MDMA	500 ng/mL
(±)MDEA	500 ng/mL
(±)MDA	2,000 ng/mL
(±)MBDB	5,000 ng/mL

§MET

(+)Methamphetamine	1,000 ng/mL
(±)3,4Methylenedioxyamphetamine (MDMA)	1,000 ng/mL
d-Amphetamine	> 100 µg/mL
l-Amphetamine	> 100 µg/mL
(±)3,4Methylenedioxyamphetamine	> 100 µg/mL
Chloroquine	> 100 µg/mL
(-)Ephedrine	> 100 µg/mL
β-Phenylethylamine	> 100 µg/mL
Procaine	> 100 µg/mL
d-Pseudoephedrine	> 100 µg/mL
Randitidinr	> 100 µg/mL

§OPI

Morphine	300 ng/mL
Morphine-3-β-glucuronide	300 ng/mL
Codeine	300 ng/mL
Ethylmorphine	300 ng/mL
Hydromrphone	300 ng/mL
Nalorphine	750 ng/mL
Heroin	1,250 ng/mL
Hydrocodone	1,250 ng/mL
Normorphine	2,000 ng/mL
Norcodeine	2,500 ng/mL
Naloxone	25,000 ng/mL
Natrexone	100,000 ng/mL
Oxycodone	> 100 µg/mL

§PCP

Phencyclidine	25 ng/mL
---------------	----------

§THC

11-nor-Δ ⁹ -THC-9-COOH	50 ng/mL
11-nor-Δ ⁸ -THC-9-COOH	37.5 ng/mL
11-hydroxy-Δ ⁹ -THC	5,000 ng/mL
Δ ⁸ -Tetrahydrocannabinol	15,000 ng/mL
Δ ⁹ -Tetrahydrocannabinol	25,000 ng/mL

§TCA

Desipramine	1,000 ng/mL
Nortriptyline	1,000 ng/mL
Imipramine	1,000 ng/mL
Amitriptyline	2,000 ng/mL
Doxepin	2,000 ng/mL
Protriptyline	2,000 ng/mL
Trimipramine	5,000 ng/mL

交差反応:

Quick Profile™ -10 で以下の化合物を 100 µg/mL (100,000 ng/mL) の濃度でテストした際、反応性 / 交差反応性が認められません。

Acetaminophen	Diphenhydramine	Diphenhydramine
4-Acetamidophenol	Ecgonine	Ecgonine
Acetylsalicylic acid	Ecgonine methyl ester	Ecgonine methyl ester
Amikacin	Ephedrine	Ephedrine
Arterenol	Epinephrine	Epinephrine
Aspartame	Gentisic acid	Gentisic acid
Ascorbic acid	Guaiacol glycer ester	Guaiacol glycer ester
Atrophine	Histamine	Histamine
Caffeine	Hydrochlorothiazide	Hydrochlorothiazide
Camphor	Homatrophine	Homatrophine
Chloroquine	Ibuprofen	Ibuprofen
Chlopheniramine	Isoproterenol	Isoproterenol
Cortisone	Lidocaine	Lidocaine
Deoxyephedrine	Meperidine	Meperidine
Dextromethorphan	Methaqualon	Methaqualon
Digitoxin	Methylphenidate	Methylphenidate
Digoxin	Neomycin	Neomycin

輸入発売元:

株式会社 ベリタス

〒105-0013 東京都港区浜松町 1-18-16 住友浜松町ビル 6F

TEL: 03-5776-0078 FAX: 03-5776-0076

技術的なお問い合わせは: TEL 03-5776-0040, E-mail: Tech_support@veritastk.co.jp

第3版: 2023/02

製造元:

Lumiquick Diagnostics, Inc

2946 Scott Blvd. Sant Clara, CA 92618 USA